

第75回 都内中小企業・小規模事業者 景況調査(概要)

平成30年12月
大東京信用組合

本調査は、**昭和56年**以来、**半年ごと**に実施しており、**今回75回目**である。

今回は、**平成30年4月～30年9月**の景況感について、**主に当組合の貸出先**である約**14,800先**からサンプリング(=標本として抽出)した**中小企業・小規模事業者1,072社・者**を対象に営業店調査員による面接聴き取り調査を実施、製造、卸売、小売、サービス、建設、不動産の6業種で1,072社・者から回答を得た(**回答率100%**)。

ここでいう**中小企業・小規模事業者**とは、**日銀の全国企業短期経済観測＝短観**(四半期調査、対象企業は資本金1,000万円以上)、**内閣府および財務省の法人企業統計・景気予測調査**(四半期調査、対象企業は資本金2,000万円以上)、**東京商工会議所の「景況調査」**(四半期調査、回答先は資本金1,000～1,500万円程度の1,000社前後)でいう中小企業よりはるかに小さな企業・事業者であり、従業員数別では5人未満が6割、5～20人未満が3割を占めている。なお、地域的には23区内が7割、その他が3割となっている。

今回の調査結果をみると、**業況DI**(「良い」と回答した企業の割合から「悪い」と回答した企業の割合を引いた値)は▲(=マイナス)4.1であり、前期(平成29年10月～30年3月)の▲1.3に比べて2.8ポイント、マイナス幅が拡大した。

業種別にみると、製造業のDIは▲6.8から▲9.6へと2.8ポイント、マイナス幅が拡大、卸売業は▲3.5から▲7.7へと4.2ポイント、マイナス幅が拡大、小売業は▲17.6から▲19.5へと1.9ポイント、マイナス幅が拡大、サービス業は▲4.5から▲5.0へと0.5ポイント、マイナス幅が拡大、建設業は15.0から12.6へと2.4ポイント、プラス幅が縮小、不動産業は14.0から8.2へと5.8ポイント、プラス幅が縮小。

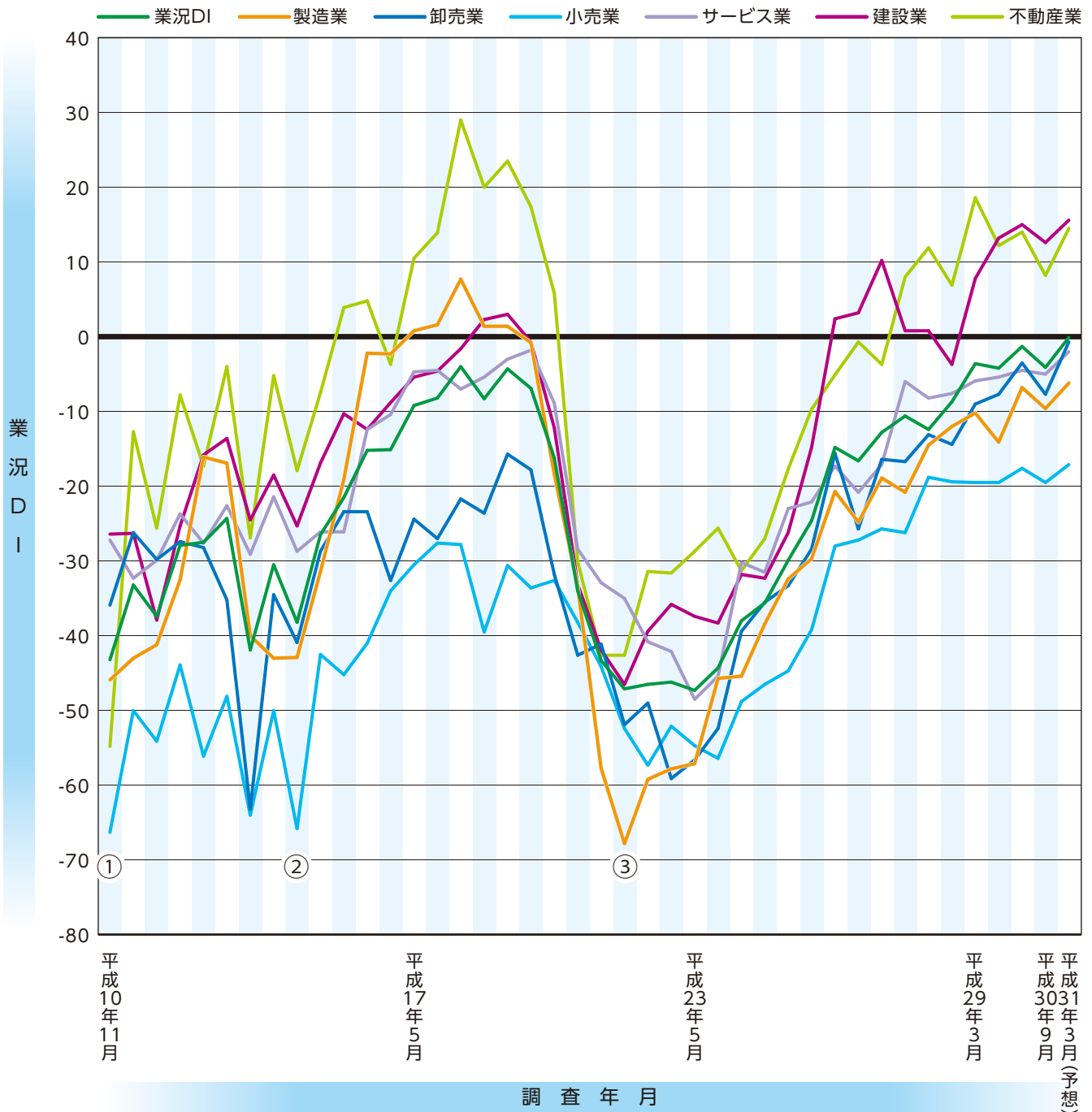
来期(平成30年10月～31年3月)の**業況DI**は▲0.1へと今回よりマイナス幅が縮小すると見込まれている。

(参考)

業況DIのこれまでの**最高値**は今回の平成30年3月の▲1.3、**最低値**は平成23年5月の▲47.3である。

以上

中小企業・小規模事業者景況調査における 平成10年11月から現在までの業況DIの推移



・ 谷が深くなっている時期が3つあり、①バブル崩壊後しばらくの間、②金融機関の破たん処理が相次いだ頃、③リーマン・ショックの頃と思われる。